

S Last skall alltid surras fast väl med spännremmar eller liknande, om lasten är lång surras den även fast fram och bak. Tag alltid bort lasthållaren vid maskintvätt.

GB Loads should always be properly secured with straps or similar. Long loads should also be secured at the front and rear. Load carriers should always be removed before putting the vehicle through an automatic carwash.

D Die Last muß stets gut mit Spannbändern gesichert sein. Lange Lasten müssen auch am Fahrzeugbug bzw. -heck befestigt werden. Vor Benutzen einer Waschanlage den Lastenträger entfernen.

F Le chargement doit être solidement fixé avec des sangles ou similaires. Les objets longs doivent être également fixés à l'avant et à l'arrière de la voiture. Démontez le porteur de charge avant tout passage de la voiture dans une installation de lavage automatique.

NL De lading moet altijd goed worden vastgezet met sjorbanden of soortgelijk bevestigingsmateriaal. Een lading die langwerpige van vorm is, moet ook aan de vooren achterkant worden vastgezet met sjordbanden. Demonteer de allesdrager altijd als u uw auto in een wasstraat laat wassen.

FIN Huomaa, että tietynmallisia kattoluukuja ei voi avata, kun taakkateline on asennettuna. Kuorma on aina sidottava kiinni kuormansitjolla tai vastaavilla. Pitkä kuorma on lisäksi sidottava sekä edestä että takaa. Poista taakkateline aina auton koneellisen pesun ajaksi.

E La carga deberá atarse siempre bien con correas o similar; si se trata de una carga larga, también deberá atarse delante y detrás. Quite siempre el porta-equipajes al lavar el automóvil mediante sistemas automáticos.

I I carichi devono sempre essere fissati con cinghie o simili. I carichi particolarmente lunghi devono essere fissati anche sui lati anteriore e posteriore. Smontare sempre i portapacchi prima di lavare il veicolo in un autolavaggio.

CZ Náklad musí být vždy pevně připoután řemeny či podobným – rovnoměrně ze všech stran. Před strojním mytím vozidla, vždy nosič demontujte.

PL Ładunek zawsze musi być właściwie przymocowany do bagażnika przy pomocy pasów. Dłuższe przedmioty muszą być przywiązane do przodu oraz do tyłu samochodu. Zdejmij bagażnik w przypadku mycia samochodu w myjni.

HU A terhet minden esetben szíjakkal vagy egyéb hasonló eszközzel biztonságosan rögzíteni kell. A hosszabb terheket elől és hátul is rögzíteni kell. A csomagtartót automata kocsimosó használatá előtt mindig el kell távolítani a járműről.

RU Груз должен быть надлежащим образом закреплен ремнями или аналогичными креплениями. Длинный груз следует также закреплять спереди и сзади. Крепления для груза должны всегда сниматься перед направлением автомобиля в автомойку.

EST TÄHTIS! Kinnitage koorem rihmadega ainult vasaku ja parema koormakinniti vahele - ärge kasutage eesmist ja tagumist kinnitit. Kui transporditakse pikka koormat, tuleks see kinnitada rihmadega ka auto esi- ja tagaosa külge. Veenduge, et koorem on kindlalt kinnitatud ning see ei saa liikumissuunas lahti tulla.

SLO Tovor mora biti vedno pravilno pritrjen. Dolgi tovari morajo biti pritrjeni tudi na sprednji in zadnji strani vozila. Pri avtomatskem pranju vozila snemite strešni prtlačnik z vozila.

한국어 짐은 반드시 끈 등으로 올바르게 고정해야 합니다. 길이가 긴 짐의 경우 앞쪽과 뒤쪽의 안전도 고려해야 합니다. 자동 세차기에 차량을 통과시키기 전에 반드시 짐받이를 분리해야 합니다.

日本語 積荷はストラップなどで必ず正しく固定してください。長さのある積荷の場合も前後で固定してください。積荷キャリアは、自動洗車機に車を入れる前に必ず取り外してください。

中文 务必应用固定带或类似装置正确固定货物。长件货物前后端也应该固定。将汽车开入自动洗车房前，务必拆下货物托架。

THULE
SWEDEN

Box 69, 330 33 Hillerstorp, SWEDEN
www.thule.com

THULE
SWEDEN

S Monteringsanvisning
GB Fitting instructions
D Montageanleitung
F Instructions de montage
NL Montage-instructies
FIN Asennusohje
E Instrucciones de montaje
I Istruzioni per il montaggio
CZ Návod na montáž
PL Instrukcja montażu
HU Szerelési utasítások
RU Инструкции по установке
EST Paigalduseeskirjad
SLO Navodila za pritrjevanje

한국어 장착 지침

日本語 取扱(取付)説明書

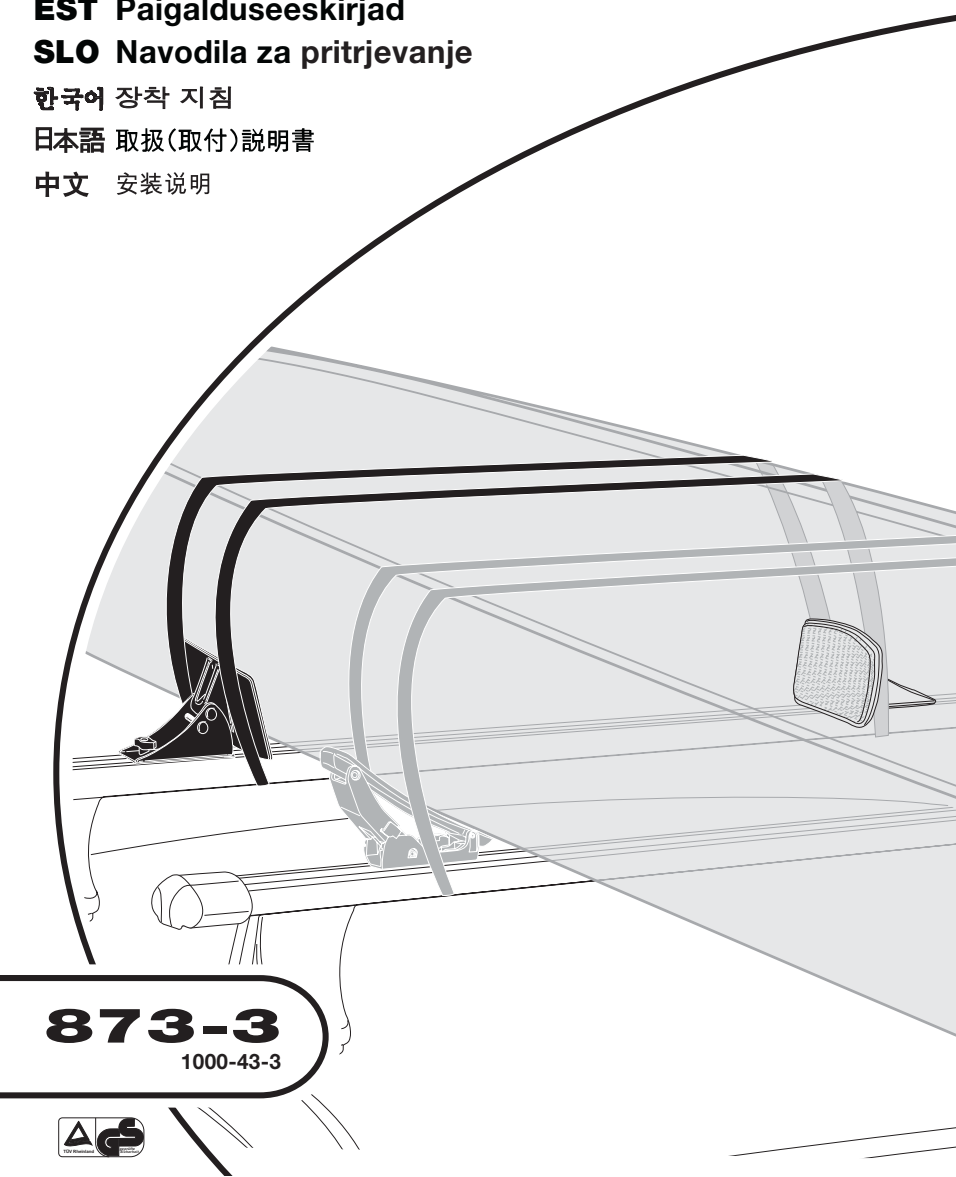
中文 安装说明

Se não houver instruções no seu idioma, entre em contato com os funcionários do estabelecimento para obter informações

Eğer talimatlar dilinizde basılı değilse, lütfen atölye personelinin bilgi isteyiniz.

Αν οι οδηγίες δεν εκτυπώνονται στη γλώσσα σας, παρακαλούμε ζητήστε πληροφορίες από το προσωπικό του καταστήματος.

ถ้าไม่มีคำแนะนำในภาษาของคุณ โปรดติดต่อพนักงานในร้านเพื่อขอข้อมูล

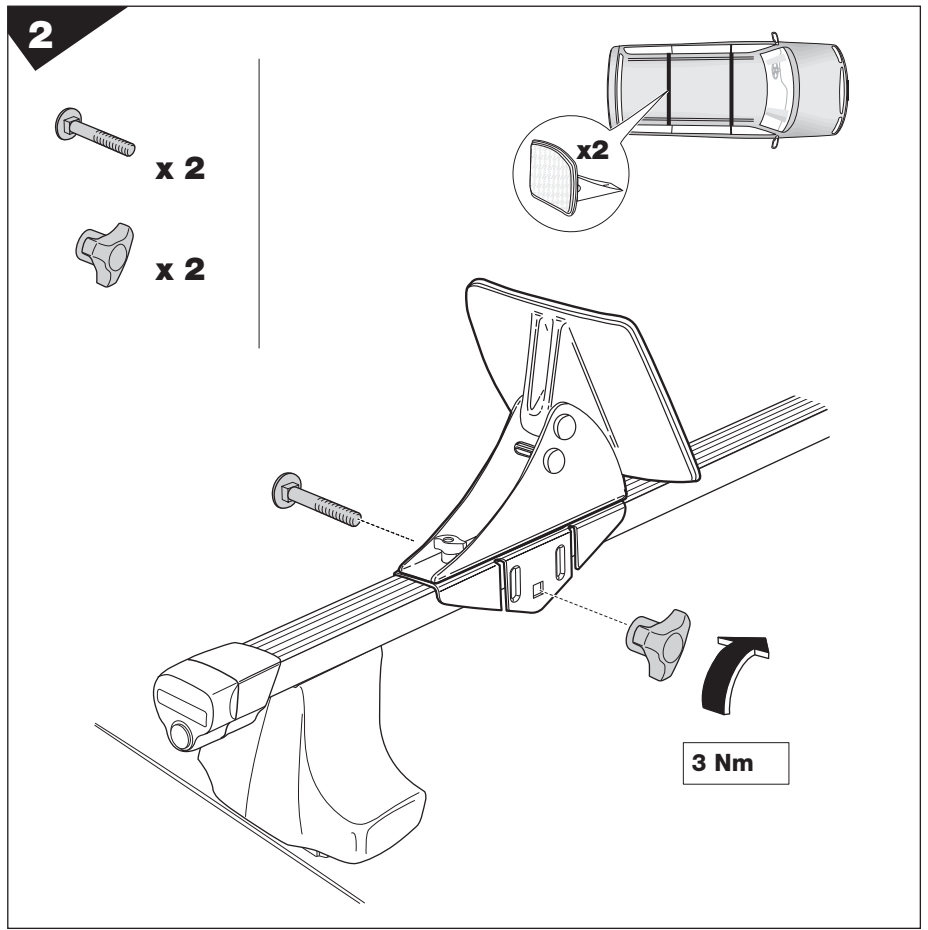
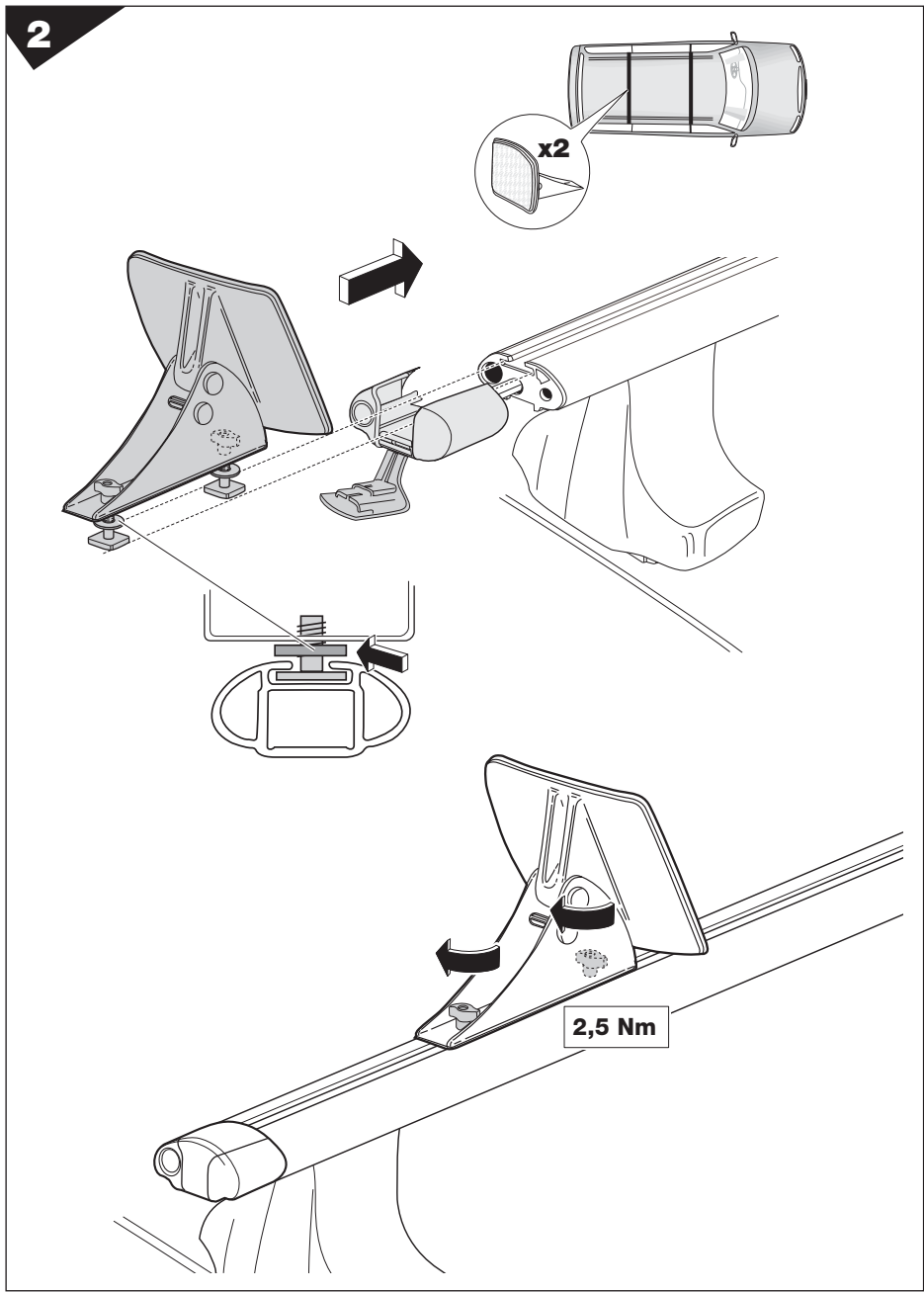
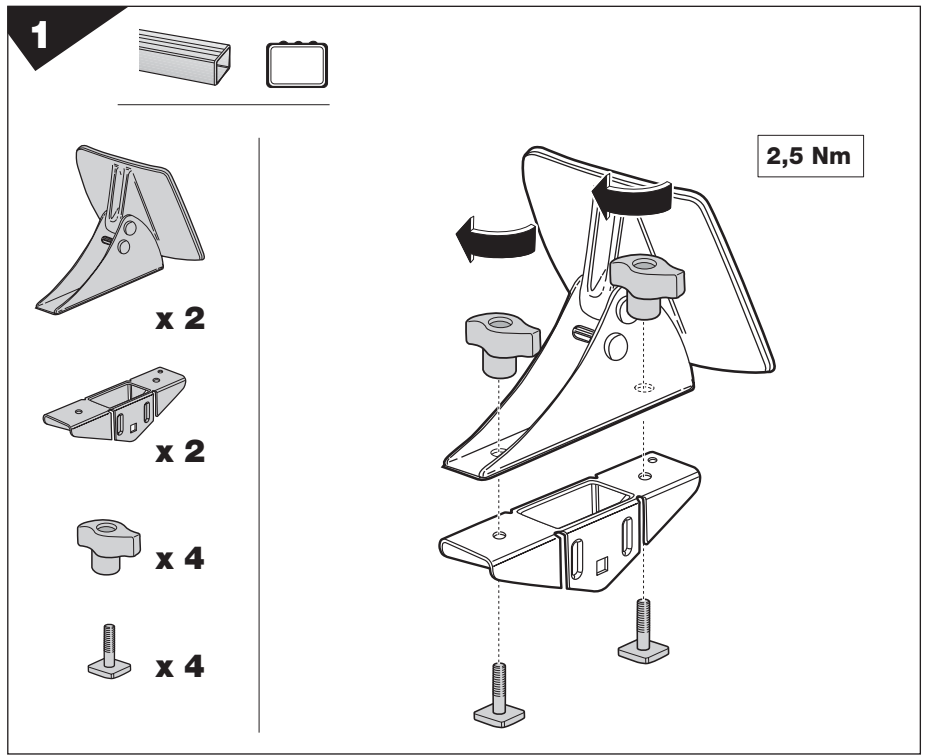
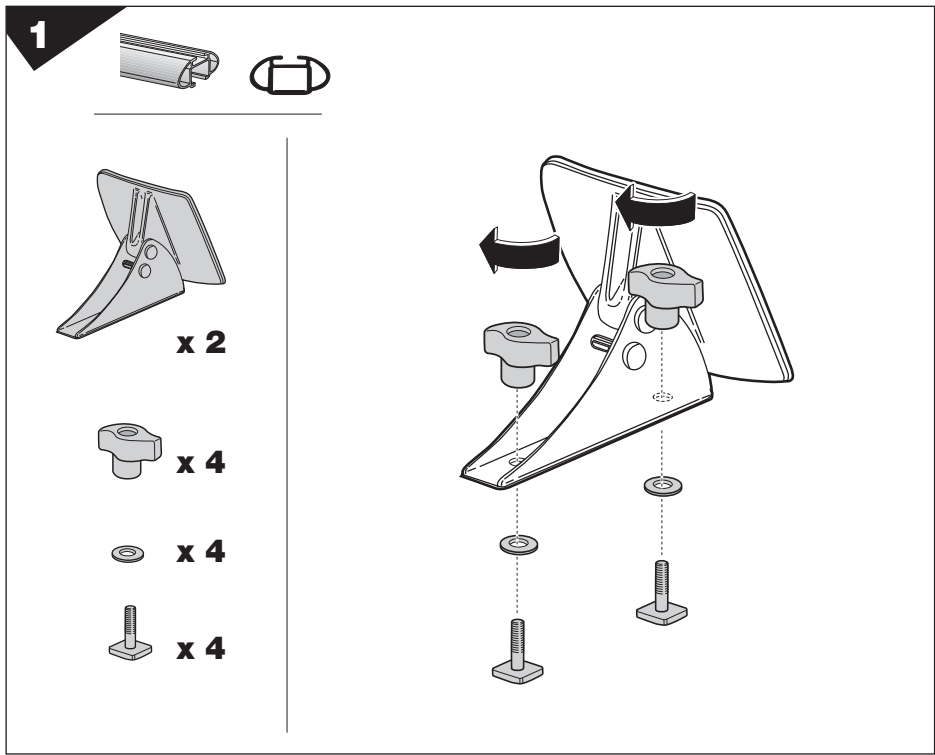
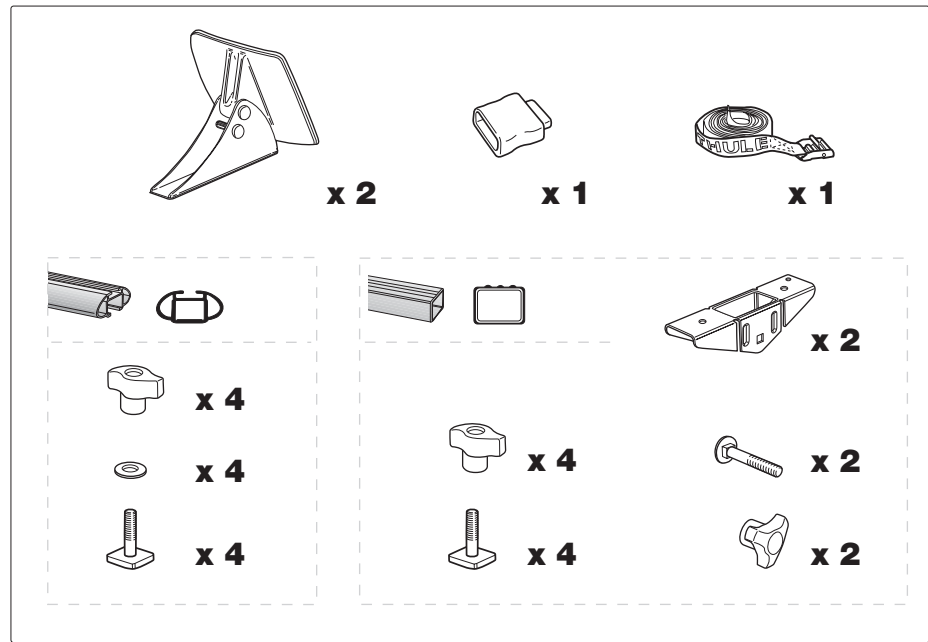
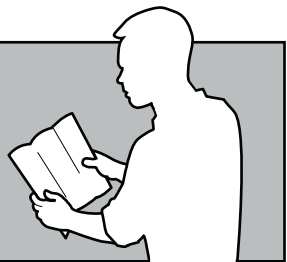


873-3
1000-43-3



521*3DF2/501-6622-03

Follow me...



*** Note**

S För montering på bakre lasthållaren. Måste kompletteras med en kajakhållare 874-3 till den främre lasthållaren för att bli komplett.

GB For fitting to the rear load carrier. Must be supplemented with a kayak holder 874-3 for the front load carrier to make it complete.

D Zur Montage auf der hinteren Traverse. Muß mit dem Kajakhalter 874-3 auf der vorderen Traverse ergänzt werden.

F Cet accessoire se place sur la barre arrière; il doit être complété par le porte-kayak 874-3 qui se fixe sur la barre avant.

NL Voor montage op de achterste alledragerstang. Moet aangevuld worden met een set 874-3 voor de montage op de voorste alledragerstang om deze kajakhouder compleet te maken.

FIN Asennetaan yleensä takimaiseen taakkatelineputkeen. Täyden-nettävä etuputkeen asennettavalla 874-3 teineellä.

E Se coloca desde la parte posterior del portaequipajes. Para colocarlo desde la parte delantera se necesita el soporte para kayak 874-3.

I Per il montaggio sul portapacchi posteriore. Per essere completo, deve essere combinato con un supporto per kayak 874-3 per il portapacchi anteriore.

CZ K montáži na zadní nosič břemen. Ke zkompletování se musí se doplnit držákem kajaku pro přední nosič břemen 874-3.

PL Tworzy komplet z uchwytem Thule 874-3 zamontowanym na przedniej belce bagażnika.

HU A hátsó csomagtartóra történő rögzítéshez. Kiegészítendő 874-3 típusú kajaktartóval az előlő csomagtartóhoz.

RU Для закрепления на заднем креплении для груза. Для полного комплекта переднее крепление для груза должно дополняться держателем байдарки 874-3.

EST Paigutamiseks tagumisele pakikandjale. Täieliku komplekti tuleb kasutada koos eesmise pakikandja kajasihoidjaga 874-3.

SLO 873-3 pritrujete na zadnje palice strešnega prtljažnika, 874-3 pritrujete na prednje palice strešnega prtljažnika.

한국어 차량 후면 짐받이용. 완성하려면 전면 짐받이용 카약 홀더 874-3을 추가로 필요합니다.

日本語 後部の積荷キャリアへの取り付け用。完了するには前部積荷キャリアのカヤックホルダ 874-3 を補足する必要があります。

中文 用于安装后货物托架。前货物托架必须附加皮艇支架 874-3, 以使其完整。

